

# BORDEAUX MERIADECK – LE CENTRE

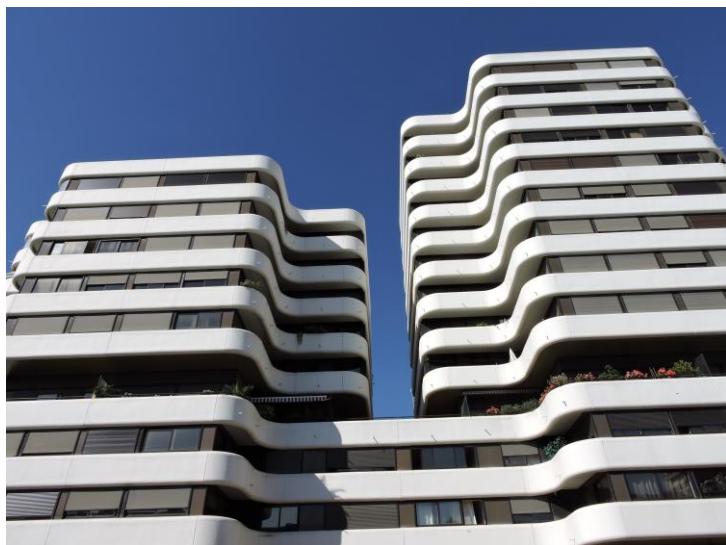
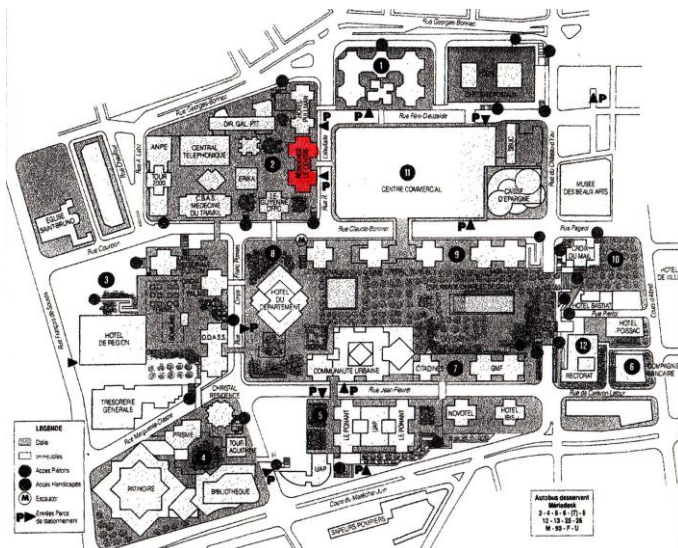


Photo Sauvegarder Mériadec



## 1. IDENTITE DU BATIMENT OU DE L'ENSEMBLE

**Nom usuel du bâtiment :**

LE CENTRE

**Variante du nom :**

UFFI – SCI Les Tours

**Numéro et nom de la rue :**

9 terrasse Front du Médoc - rue Robert Lateulade -  
Ilot 2 parcelle KA 8.

**Ville :**

Bordeaux 33000

**Pays :**

France

### PROPRIETAIRE ACTUEL

**Nom :**

copropriétaires privés

**Adresse :**

9, terrasse Front du Médoc, Bordeaux 33000

**Téléphone :**

### ETAT DE PROTECTION

**Type :**

situé dans le périmètre de la ville de Bordeaux inscrit  
au Patrimoine Mondial de l'UNESCO

**Date :**

2007

**Type :**

Plan Local d'Urbanisme de Bordeaux-Métropole.

**Date :**

2006, modifié en 2014 - fiche B9029

## ORGANISME RESPONSABLE DE LA PROTECTION

**Nom :** Ville de Bordeaux  
**Adresse :** Hôtel de Ville, place Pey-Berland 33000 Bordeaux  
**Téléphone :** 05 56 10 20 30

## 2. HISTOIRE DU BÂTIMENT

**Commande**  
1973

**Architectes**  
Francisque Perrier

**Autres architectes et intervenants**  
Jean Willerval

**Contractants**  
Union Foncière et Financière (UFFI)

### CHRONOLOGIE

<b>Date du concours</b>	1973
<b>Date de la commande</b>	1974
<b>Période de conception</b>	1974-75
<b>Durée du chantier</b>	1974 - 1976

**Usage**  
Logements

**Etat du bâtiment**  
Très bon - entretien courant et peintures. Les halls ont été modernisés.

### Résumé des restaurations et des autres travaux conduits, avec les dates correspondantes

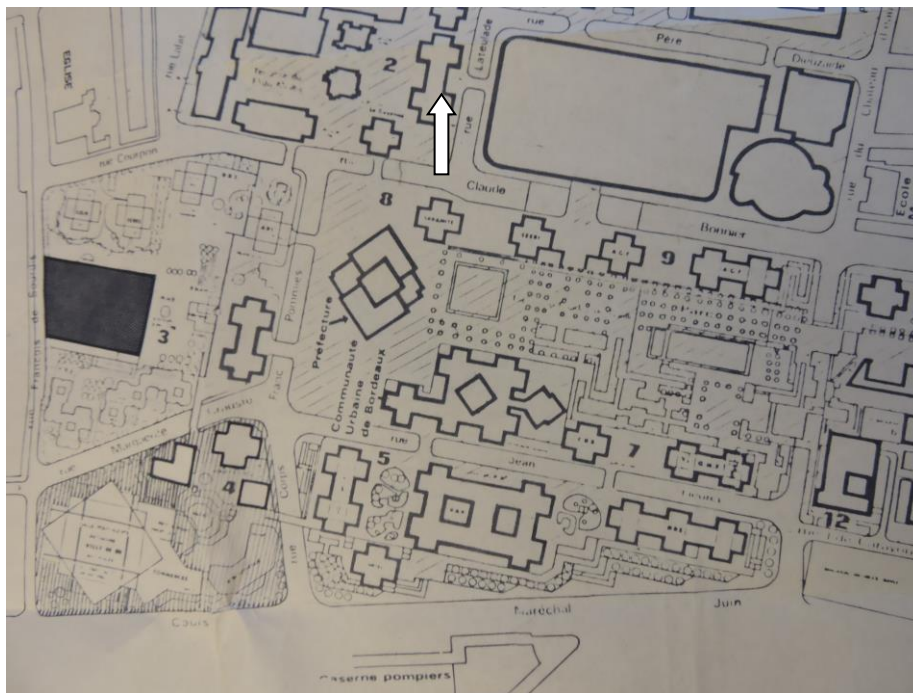
1975 : une modification est effectuée au niveau du 2<sup>ème</sup> étage des bâtiments sur la dalle et concerne les façades : les 2 bâtiments, à l'origine séparés, sont reliés par un bâtiment bas construit à partir du 2<sup>o</sup> étage et ne comprenant que 3 étages, formant une sorte de pont. Cette modification, visible sur la maquette de présentation du quartier de 1970 et sur la maquette du bâtiment de 1973 n'a été faite qu'au moment de la fin de la construction.

Les peintures extérieures blanches des balcons arrondis sont régulièrement refaites.

### 3. DESCRIPTION DU BATIMENT

L'immeuble Le Centre fait partie des bâtiments de logements du quartier Mériadeck. Il se situe sur la dalle Nord-Ouest du quartier, où se côtoient immeubles de bureaux (Tour 2000, Ociane, Rectorat, etc.) et immeubles de logements (L'Erika). Contrairement à la majeure partie des immeubles de logements du quartier, il ne comporte aucun local de bureau.

Initialement accessible uniquement par la dalle, un accès piéton depuis la rue a été créé.



Le Centre



Le Centre, la maquette 1973



Le Centre 2017

Le bâtiment répond à la totalité du cahier des charges établi pour l'ensemble des constructions du quartier par Jean Willerval, architecte coordinateur de l'opération de rénovation du quartier de l'Hôtel de ville : plan cruciforme, dégagement du rez-de-dalle par une "taille de guêpe", gabarit de l'immeuble, et respiration entre les constructions par un éloignement de 30 m, palettes et teintes des matériaux, hauteur de la construction.

Compte-tenu des dimensions du bâtiment, son plan correspond à une double-croix, comme d'autres immeubles de dimensions similaires sur le quartier (Allianz, Résidence André Lhote, Hôtel Mercure), mais reliées par une base commune.

Le bâtiment se compose donc de deux corps de bâtiments de 9 et 12 niveaux, reliés par un bâtiment de 3 niveaux qui forme un pont entre les 2 tours, laissant la partie de circulation piétonne libre d'accès. Le Centre comprend 130 logements et 98 places de stationnement, en location auprès de Parcube, gestionnaire des zones de stationnement de Bordeaux Métropole.

Le bâtiment le plus haut (tour E) mesure 36 m par rapport à la dalle, l'autre (tour D) 27 m.

Le bâtiment a une structure simple : ossature en béton par poteaux, poutres, voiles, et dalle, les allèges et garde-corps sont en béton clair de granulat moulu.

#### **4. RAISONS JUSTIFIANT LA SÉLECTION EN TANT QUE BÂTIMENT DE VALEUR REMARQUABLE ET UNIVERSELLE**

##### **1 - appréciation technique**

La simplicité de son mode constructif (entièrement en béton), et la rationalisation de sa distribution (circulations verticales (escaliers, ascenseurs, et gaines techniques dans les blocs centraux,

correspondant aux cœurs des croix), ont permis au bâtiment de s'adapter à la modernisation de la résidence, sans modification de ses structures.



Le Centre – EDF 1980 – Mériadeck, tout électrique

## 2 - appréciation sociale

Conçu initialement comme un quartier d'habitation, avec l'évolution du programme, la part de logement dans le quartier a été fortement diminuée (elle correspond aujourd'hui à un immeuble sur huit). Ce bâtiment fait partie des immeubles de logements, qui permettent au quartier de ne pas être qu'un centre administratif, avec une vie correspondant uniquement aux heures de bureaux.

Les appartements sont spacieux et le confort installé dès la construction confirme la volonté de voir dans ce quartier une offre de logements « de luxe »

La proximité immédiate du centre commercial en fait un lieu apprécié et animé.

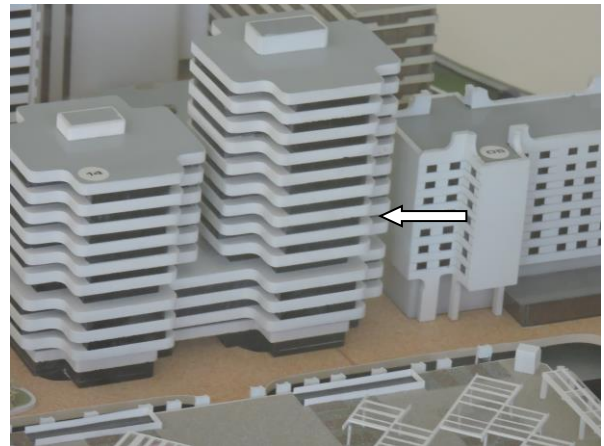
## 3 - appréciation artistique et esthétique

Francisque Perrier, l'architecte de ce bâtiment, a construit d'autres immeubles de logements dans le quartier, respectant tous l'intégralité des prescriptions du cahier des charges établies par Jean Willerval, architecte coordinateur du quartier, que ce soit le plan en croix, le rétrécissement du rez-de-dalle, le gabarit et la hauteur du bâti, ou la palette des matériaux utilisés.

Pour éviter une monotonie formelle qui résulterait de l'application stricte de ces prescriptions, sur l'ensemble de ses réalisations, Francisque Perrier a su créer un jeu savant autour des courbes au niveau des garde-corps, différents sur chaque bâtiment de logement qu'il a réalisé.

Ici, le dessin des bandes, à la fois allèges des fenêtres, et garde-corps des balcons, s'arrondissent aux angles des branches de la croix, effaçant la dureté des lignes. La différence de hauteur des deux tours contribue à rendre le bâtiment encore plus aérien.

L'immeuble a conservé ses couleurs d'origine, dont l'alternance des lignes marron et beige qui crée l'horizontalité dans les constructions du quartier.



Photos Sauvegarder Mériadeck - Maquette Archives Bordeaux Métropole

#### **4 - arguments sur le statut canonique (local, national, international)**

Situé sur la dalle, il répond parfaitement aux exigences architecturales de Jean Willerval dont il est devenu le symbole. Il est inscrit dans le périmètre du plan déterminé par Jean Royer et Jean Willerval, architectes coordinateurs du quartier, pour la rénovation du quartier de l'hôtel de ville.

L'élégance de ses lignes a rapidement fait de lui un des bâtiments emblématiques du quartier, et l'un des plus appréciés. Il est notamment connu pour être le bâtiment le plus photographié, et ce à l'échelle internationale.

#### **5 – évaluation du bâtiment en tant qu'édifice de référence dans l'histoire de l'architecture, en relation avec des édifices comparables :**

Il respecte les préconisations de la Charte d'Athènes avec sa forme en croix (le droit à la lumière) et les espaces de respiration partagés. Il est aux yeux des promeneurs l'exemple de l'architecture réussie du quartier.

### **DOCUMENTATION / ARCHIVES**

#### **Archives écrites, correspondance, etc....**

Archives Municipales de la ville de Bordeaux

Fonds moderne des archives 538 O 1

Fonds Mériadeck de la Mémoire de Bordeaux

Publication EDF : Bordeaux Mériadeck : rénovation tout électrique ; 1980

Maquette de présentation accompagnée d'un courrier de J. Willerval

PC 73 Z 0680 : permis de construire et documents inclus.

Actes de vente SBRU à UFFI pour le terrain (1973), UFFI à SCI Les Tours (1975) et UFFI à SBRU pour les parkings (1976).

Cahier des Charges du quartier Mériadeck, SBRU 1967.

#### **Autres sources, films, vidéo, etc. :**

Steven Monteau: The most photographed building in Mériadeck (Internet)

#### **Photographies et dessins récents**

Le Centre : archives de la ville de Bordeaux

Archives Mériadeck La Mémoire de Bordeaux